

Муниципальное автономное дошкольное образовательное учреждение № 22
«Детский сад комбинированного вида»

СОГЛАСОВАНО
Педагогическим советом
МАДОУ № 22
(протокол от 1 апреля 2022 г. № 3 _)

УТВЕРЖДАЮ
Заведующая МАДОУ № 22
Е.Н.Танакова
«1» апреля 2022 г.



**Отчет о результатах самообследования
муниципального автономного дошкольного образовательного
учреждения № 22 «Детский сад комбинированного вида»
за 2021 год**

Аналитическая часть

I. Общие сведения об образовательной организации

Наименование образовательного учреждения	муниципальное автономное дошкольное образовательное учреждение № 22 «Детский сад комбинированного вида» (МАДОУ № 22 «Детский сад комбинированного вида»)
Заведующая	Елена Николаевна Танакова
Адрес организации	650024, г. Кемерово, ул. Дружбы, д. 35 в
Телефон, факс	(3842)77-44-04
Адрес электронной почты	madou22@bk.ru
Дата создания	2014 год
Лицензия	от 03.11.2015 № 15466 серия 42ЛО1
Тип учреждения	Дошкольная образовательная организация
Режим работы	Пятидневная рабочая неделя
Время работы	12 часов (с 7.00 до 19.00)

Муниципальное автономное дошкольное образовательное учреждение № 22 «Детский сад комбинированного вида» (далее – Учреждение) является унитарной некоммерческой организацией, созданной в форме автономного учреждения.

Учреждение находится в ведении управления образования администрации города Кемерово и входит в муниципальную систему образования, действующую на территории города Кемерово.

Учредителем Учреждения является муниципальное образование города Кемерово.

Функции и полномочия Учредителя осуществляются администрацией города Кемерово в лице комитета по управлению муниципальным имуществом города Кемерово (далее – Учредитель), управления образования

администрации города Кемерово в порядке, установленном нормативно-правовыми актами органами местного самоуправления и настоящим Уставом.

Место нахождения Учредителя: Россия, 650000, город Кемерово, ул. Притомская набережная, дом 7.

Предметом деятельности Учреждения является реализация основных образовательных программ – образовательных программ дошкольного образования в соответствии с муниципальным заданием, а так же присмотр и уход за воспитанниками.

В качестве основного вида деятельности Учреждение осуществляет образовательную деятельность в соответствии с целями, ради достижения которых Учреждение создано.

Основной целью деятельности Учреждения является образовательная деятельность по образовательным программам дошкольного образования, присмотр и уход за детьми.

Дошкольное образование направленно на формирование общей культуры, развитие физических, интеллектуальных, нравственных, эстетических и личностных качеств, формирование предпосылок учебной деятельности, сохранение и укрепление здоровья детей дошкольного возраста.

Образовательные программы дошкольного образования направлены на разностороннее развитие детей дошкольного возраста с учетом их возрастных и индивидуальных особенностей, в том числе достижение детьми дошкольного возраста уровня развития, необходимого и достаточного для успешного освоения ими образовательных программ начального общего образования, на основе индивидуального подхода к детям дошкольного возраста и специфичных для детей дошкольного возраста видов деятельности.

Устав Учреждения утвержден решением комитета по управлению муниципальным имуществом города Кемерово от 20.04.2015 года № 1135.

Количество работающих физических лиц – 70 человек.

В 2021 году детский сад посещали 311 детей.

Возраст (число полных лет)	Численность воспитанников	Из них мальчики	Из них девочки	Количество групп
2 года	38	23	15	2
3 года	51	30	21	2
4 года	49	24	25	2
5 лет	90	51	39	3
6 лет	79	43	36	3
7 лет и старше	4	2	2	
Всего	311	173	138	12

Дошкольное учреждение осуществляет свою деятельность в соответствии с:

- ✓ Конвенцией ООН о правах ребенка;
- ✓ Федеральным законом от 24 июля 1998 г. № 124 – ФЗ «Об основных гарантиях прав ребенка в Российской Федерации» (с изменениями и дополнениями)»;
- ✓ Законом «Об образовании в РФ» от 29.12.2012 г, № 273 – ФЗ;
- ✓ Порядком организации и осуществления образовательной деятельности по основным образовательным программам – образовательным программам дошкольного образования, утвержденным приказом Минпросвещения России от 31.07.2020 г. № 373;
- ✓ СП 2.4.3648-20 «Санитарно-эпидемиологические требования к организациям воспитания и обучения, отдыха и оздоровления детей и молодежи»;
- ✓ Санитарно-эпидемиологические правилами 3.1.3597–20 «Профилактика новой коронавирусной инфекции (COVID – 19)»;
- ✓ СП 3.1/2.4.3598-20 «Санитарно-эпидемиологические требования к устройству, содержанию и организации работы образовательных организаций и других объектов социальной инфраструктуры для детей и молодежи в условиях распространения новой коронавирусной инфекции (COVID-19)»;
- ✓ Уставом Учреждения;
- ✓ Локальными актами Учреждения.

МАДОУ № 22 «Детский сад комбинированного вида» зарегистрировано и функционирует в соответствии с нормативными документами в сфере образования Российской Федерации. Муниципальное задание выполнено.

II. Система управления ДОУ

Управление Учреждением осуществляется в соответствии с действующим законодательством и уставом Учреждения.

Управление Учреждением строится на принципах единоначалия и коллегиальности.

Единоличным исполнительным органом Учреждения является руководитель Учреждения, который осуществляет текущее руководство деятельностью Учреждения.

Коллегиальными органами управления являются: Наблюдательный совет Учреждения, Общее собрание трудового коллектива, Родительский комитет, Педагогический совет.

Коллегиальные органы управления действуют на основании Устава Учреждения и (или) Положений о них, принятых на Общем собрании трудового коллектива, утвержденных Руководителем Учреждения.

В Учреждении разработан пакет документов, регламентирующих его деятельность: Устав, локальные акты, договоры с родителями,

педагогическими работниками, обслуживающим персоналом, должностные инструкции.

Представительным органом работников является первичная профсоюзная организация Учреждения.

Контроль является неотъемлемой частью управленческой системы Учреждения.

Органы управления, действующие в Учреждении

Наименование органа	Функции
Заведующая	<p>осуществляет руководство Учреждением в соответствии с законодательством РФ и иными нормативными правовыми актами, настоящим Уставом;</p> <p>2) обеспечивает системную образовательную (учебно-воспитательную) и административно-хозяйственную (производственную) работу Учреждения;</p> <p>3) обеспечивает реализацию федерального государственного образовательного стандарта;</p> <p>4) формирует контингенты воспитанников, обеспечивает охрану их жизни и здоровья во время образовательного процесса, соблюдение прав и свобод воспитанников и работников Учреждения в установленном законодательством Российской Федерации порядке;</p> <p>5) определяет стратегию, цели и задачи развития Учреждения;</p> <p>6) обеспечивает соблюдение требований, предъявляемых к условиям образовательного процесса, образовательным программам, результатам деятельности Учреждения и к качеству образования, непрерывное повышение качества образования в Учреждении;</p> <p>7) совместно с коллегиальными органами управления Учреждения осуществляет разработку, утверждение и реализацию программ развития Учреждения, образовательной программы Учреждения, учебных планов, учебных программ курсов, дисциплин, годовых календарных учебных графиков, Устава и правил внутреннего трудового распорядка Учреждения;</p> <p>8) принимает локальные нормативные акты Учреждения, содержащие нормы трудового права, в</p>

	<p>том числе по вопросам установления системы оплаты труда с учетом мнения представительного органа работников;</p> <p>9) обеспечивает учет, сохранность и пополнение учебно-материальной базы, соблюдение правил санитарно-гигиенического режима и охраны труд, выполняет правила по охране труда и пожарной безопасности;</p> <p>10) выполняет иные обязанности, предусмотренные действующим законодательством РФ, должностной инструкцией, трудовым договором.</p>
<p>Наблюдательный совет</p>	<p>К компетенции Наблюдательного совета относится рассмотрение:</p> <ol style="list-style-type: none"> 1) предложений Учредителя или заведующей МАДОУ о внесении изменений в Устав МАДОУ; 2) предложений Учредителя или заведующей МАДОУ о создании и ликвидации филиалов МАДОУ, об открытии и закрытии его представительств; 3) предложений Учредителя или заведующей МАДОУ о реорганизации или ликвидации МАДОУ; 4) предложений Учредителя или заведующей МАДОУ об изъятии имущества, закрепленного за МАДОУ на праве оперативного управления; 5) предложений заведующей МАДОУ об участии МАДОУ в деятельности других юридических лиц, в том числе о внесении денежных средств и иного имущества в уставный (складочный) капитал других юридических лиц или передаче такого имущества иным образом другим юридическим лицам в качестве учредителя или участника; 6) проекта плана финансово-хозяйственной деятельности МАДОУ; 7) по представлению заведующей МАДОУ проектов отчетов о деятельности МАДОУ и об использовании его имущества, исполнении плана его финансово-хозяйственной деятельности, годовой бухгалтерской отчетности МАДОУ; 8) предложений заведующей МАДОУ о совершении сделок по распоряжению имуществом, которым в соответствии с Федеральным законом «Об автономных учреждениях» МАДОУ не вправе распоряжаться самостоятельно; 9) предложений заведующей МАДОУ о совершении крупных сделок;

	<p>10) предложений заведующей МАДОУ о совершении сделок, в совершении которых имеется заинтересованность;</p> <p>11) предложений заведующей МАДОУ о выборе кредитных организаций, в которых МАДОУ может открыть банковские счета;</p> <p>12) вопросов проведения аудита годовой бухгалтерской отчетности МАДОУ и утверждения аудиторской организации.</p>
Педагогический совет	<p>1) определяет направления образовательной деятельности Учреждения;</p> <p>2) разрабатывает образовательные программы дошкольного образования в соответствии с федеральным государственным образовательным стандартом дошкольного образования и с учетом соответствующих примерных образовательных программ дошкольного образования;</p> <p>3) рассматривает вопросы дополнительного профессионального образования педагогических работников (повышения квалификации профессиональной переподготовки);</p> <p>4) выполняет иные функции в соответствии с локальным нормативным актам Учреждения.</p>
Общее собрание трудового коллектива	<p>1) обсуждает Устав Учреждения, изменения и дополнения к нему;</p> <p>2) обсуждает и принимает локальные нормативные акты Учреждения;</p> <p>3) может обсуждать и принимать рекомендации по любым вопросам, отнесенным к компетенции Учреждения.</p>
Родительский комитет	<p>1) обсуждает Устав и другие локальные акты Учреждения, касающиеся взаимодействия с родительской общественностью, решает вопрос о внесении в них необходимых изменений и дополнений;</p> <p>2) участвует в определении направления образовательной деятельности Учреждения;</p> <p>3) обсуждает вопросы содержания, форм и методов образовательного процесса, планирования педагогической деятельности Учреждения;</p> <p>4) рассматривает проблемы организации дополнительных образовательных, оздоровительных услуг воспитанникам, в том числе платных;</p>

- 5) заслушивает отчеты заведующего о создании условий для реализации общеобразовательных программ в Учреждении;
- 6) участвует в подведении итогов деятельности Учреждения за учебный год по вопросам работы с родительской общественностью;
- 7) принимает информацию, отчеты педагогических и медицинских работников о состоянии здоровья детей, ходе реализации образовательных и воспитательных программ, результатах готовности детей к школьному обучению;
- 8) заслушивает доклады, информацию представителей организаций и учреждений, взаимодействующих с Учреждением по вопросам образования и оздоровления воспитанников, в том числе о проверке состояния образовательного процесса, соблюдения санитарно-гигиенического режима Учреждения, об охране жизни и здоровья воспитанников;
- 9) оказывает помощь Учреждению в работе с неблагополучными семьями;
- 10) принимает участие в планировании и реализации работы по охране прав и интересов воспитанников и их родителей (законных представителей) во время педагогического процесса в Учреждении;
- 11) вносит предложения по совершенствованию педагогического процесса в Учреждении;
- 12) содействует организации совместных с родителями (законными представителями) мероприятий в Учреждении — родительских собраний, родительских клубов, Дней открытых дверей и др.;
- 13) оказывает посильную помощь Учреждению в укреплении материально-технической базы, благоустройству его помещений, детских площадок и территории силами родительской общественности;
- 14) привлекает внебюджетные и спонсорские средства, шефскую помощь заинтересованных организаций для финансовой поддержки Учреждения;
- 15) вместе с заведующим Учреждением принимает решение о поощрении, награждении благодарственными письмами наиболее активных представителей родительской общественности.

III. Оценка образовательной деятельности

Образовательная деятельность в Учреждении организована в соответствии с Федеральным законом от 29.12.2012 № 273-ФЗ «Об образовании в Российской Федерации», ФГОС дошкольного образования, СП 2.4.3648-20 «Санитарно-эпидемиологические требования к организациям воспитания и обучения, отдыха и оздоровления детей и молодежи».

Образовательная деятельность ведется на основании утвержденной основной образовательной программы дошкольного образования, которая составлена в соответствии с ФГОС дошкольного образования, с учетом примерной образовательной программы дошкольного образования, санитарно-эпидемиологическими правилами и нормативами, с учетом недельной нагрузки.

Уровень развития детей анализируется по итогам педагогической диагностики. Формы проведения диагностики:

- диагностические задания (по каждому разделу программы);
- беседы;
- наблюдения.

Разработаны диагностические карты освоения основной образовательной программы дошкольного образования Учреждения (ООП МАДОУ № 22) в каждой возрастной группе. Карты включают анализ уровня развития целевых ориентиров детского развития и качества освоения образовательных областей. Так, результаты качества освоения ООП на конец 2021 года выглядят следующим образом:

Уровень развития целевых ориентиров детского развития	Выше нормы		Норма		Ниже нормы		Итого	
	Кол-во	%	Кол-во	%	Кол-во	%	Кол-во	% воспитанников в пределах нормы
Качество освоения образовательных областей	98	31	211	68	2	1	311	99

В мае 2021 года педагог-психолог МАДОУ № 22 проводил обследование обучающихся подготовительных групп на предмет оценки сформированности предпосылок к учебной деятельности в количестве 48 человек. Задания позволили оценить уровень сформированности предпосылок к учебной деятельности: возможность работать в соответствии с фронтальной инструкцией (удержание алгоритма деятельности), умение самостоятельно действовать по образцу и осуществлять контроль, обладать определенным уровнем работоспособности, а также вовремя остановиться в

выполнении того или иного задания и переключиться на выполнение следующего, возможностей распределения и переключения внимания, работоспособности, темпа, целенаправленности деятельности и самоконтроля.

Результаты педагогического анализа показывают преобладание детей с высоким и средним уровнями развития при прогрессирующей динамике на конец учебного года, что говорит о результативности образовательной деятельности в Учреждении.

О реализации образовательной деятельности в дистанционном режиме

Электронное обучение и дистанционные образовательные технологии при реализации образовательных программ в учреждении не используются.

Воспитательная работа

Чтобы выбрать стратегию воспитательной работы, в 2021 году проводился анализ состава семей воспитанников.

Характеристика семей по составу

Состав семьи	Количество семей	Процент от общего количества семей воспитанников
Полная	307	98,8%
Неполная с матерью	2	0,6%
Неполная с отцом	1	0,3%
Оформлено опекунов	1	0,3%

Характеристика семей по количеству детей

Количество детей в семье	Количество семей	Процент от общего количества семей воспитанников
Один ребенок	82	26%
Два ребенка	196	63%
Три ребенка и более	33	11%

Воспитательная работа строится с учетом индивидуальных особенностей детей, с использованием разнообразных форм и методов, в тесной взаимосвязи воспитателей, специалистов и родителей.

Дополнительное образование

В 2021 году в Учреждении работали студии и секции по направлениям:

1) художественно-эстетическое: «Волшебный пластилин», «Радость» (хореографическая студия), «Росинка» (вокальная студия), «Маленький актер» (театральная студия);

2) социально-педагогическое: «Логика в кубе» (развитие логического мышления).

3) физкультурно-спортивное: «Дельфиненок» (плавание), «Здоровячок» (общая физическая подготовка), «Белый слон» (шахматная студия).

В дополнительном образовании было задействовано 63 % воспитанников детского сада.

IV. Оценка функционирования внутренней системы оценки качества образования

В Учреждении утверждено положение о внутренней системе оценки качества образования от 17.09.2016 г. Мониторинг качества образовательной деятельности в 2021 году показал удовлетворительную работу педагогического коллектива.

Состояние здоровья и физического развития воспитанников удовлетворительные. 98 процентов детей успешно освоили образовательную программу дошкольного образования в своей возрастной группе. Воспитанники подготовительных групп показали высокие показатели готовности к школьному обучению. В течение года воспитанники детского сада успешно участвовали в конкурсах и мероприятиях различного уровня.

В период с 13.12.2021 г. по 17.12.2021 г. проводилось анкетирование родителей по вопросам удовлетворенности деятельностью учреждения, получены следующие результаты:

87% родителей, участвующих в опросе, полностью удовлетворены деятельностью дошкольного учреждения,

12% родителей, участвующих в опросе, частично удовлетворены деятельностью дошкольного учреждения.

1% родителей, участвующих в опросе, не удовлетворены деятельностью дошкольного учреждения.

V. Оценка кадрового обеспечения

Детский сад укомплектован педагогами на 100 процентов согласно штатному расписанию. Всего работают 70 человек. Педагогический коллектив детского сада насчитывает 33 педагога. Соотношение воспитанников, приходящихся на 1 взрослого:

– воспитанник/педагоги – 9,4/1;

– воспитанники/все сотрудники – 4,4/1.

За 2021 год педагогические работники прошли аттестацию и получили:

– высшую квалификационную категорию – 3 педагога;

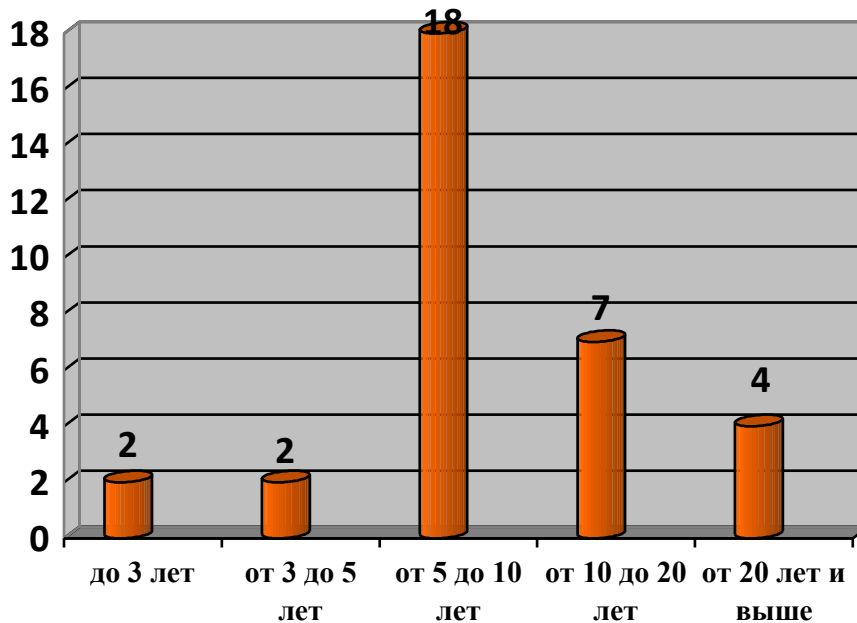
– первую квалификационную категорию – 3 педагога.

Итого на конец года количество педагогов первой и высшей квалификационной категорией составляет 32 человека (97%).

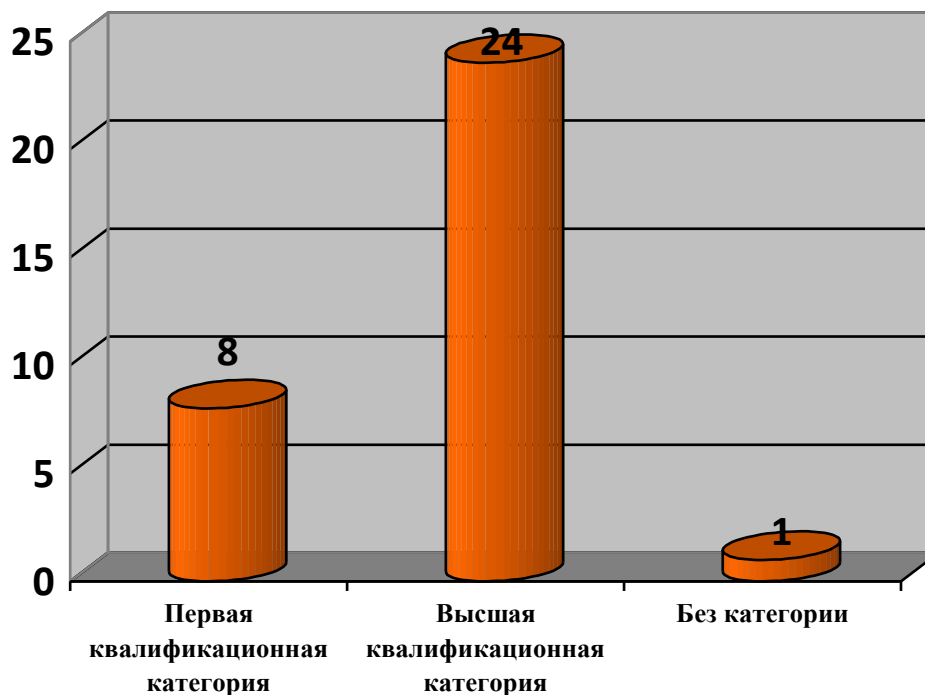
Характеристика кадрового состава

Диаграмма 1

Педагогический стаж работы



Квалификация педагогов ДОУ



В 2021 году педагоги детского сада приняли участие:

- во второй Московской международной научно-практической конференции «Компетенция воспитателя – условия развития навыков будущего у дошкольников» - 4 педагога;
- в Международной конференции для педагогов дошкольного

образования «Задачи и вызовы дошкольного образования в 2021-22 году – 1 педагог;

- во Всероссийском форуме работников дошкольного образования «ОРИЕНТИРЫ ДЕТСВА 3.0» - 1 педагог.

Детский сад укомплектован кадрами полностью. Педагоги постоянно повышают свой профессиональный уровень, эффективно участвуют в работе методических объединений, знакомятся с опытом работы своих коллег и других дошкольных учреждений, а также занимаются самообразованием. Все это в комплексе дает хороший результат в организации педагогической деятельности и улучшении качества образования и воспитания дошкольников.

Повышение квалификации

Результаты анализа направлений и тематики дополнительных профессиональных программ (повышение квалификации), которые освоили воспитатели детского сада за три последние года, включая и 2021 год, показывают, что все они по профилю педагогической деятельности.

Темы курсов повышения квалификации:

- «Методика и технологии обучения и воспитания детей дошкольного возраста с ОВЗ в условиях реализации ФГОС ДО»;

- «Система работы с детьми с ОВЗ раннего и дошкольного возраста в условиях реализации ФГОС ДО»

- «Инновационные подходы к организации воспитательно-образовательного процесса в условиях реализации ФГОС ДО»;

- «Психолого-педагогическое сопровождение дошкольного образования в рамках ФГОС ДО»;

- «Активные методы обучения и воспитания в условиях реализации ФГОС ДО»;

- «Современные методы дошкольной педагогики и технологии активного обучения в условиях реализации ФГОС ДО»;

- «Профессиональная деятельность музыкального руководителя современной дошкольной образовательной организации»;

- «Организация деятельности инструктора по физической культуре в дошкольном образовании в соответствии с ФГОС».

VI. Оценка учебно-методического и библиотечно-информационного обеспечения

В детском саду библиотека является составной частью методической службы. Библиотечный фонд располагается в методическом кабинете, кабинетах специалистов, группах детского сада. Библиотечный фонд представлен методической литературой по всем образовательным областям основной общеобразовательной программы, детской художественной литературой, периодическими изданиями, а также другими

информационными ресурсами на различных электронных носителях. В каждой возрастной группе имеются необходимые учебно-методические пособия, необходимые для планирования воспитательно-образовательной работы с детьми и реализации основной образовательной программы.

В 2021 году детский сад пополнил библиотечный фонд парциальной программой Л.Л. Тимофеевой «Формирование культуры безопасности у детей с 3 до 8 лет» для организации работы по обеспечению безопасности жизнедеятельности детей дошкольного возраста.

Оборудование и оснащение методического кабинета достаточно для реализации образовательных программ. В методическом кабинете созданы условия для возможности организации совместной деятельности педагогов. Кабинет достаточно оснащен техническим и компьютерным оборудованием.

Информационное обеспечение детского сада включает:

– информационно-телекоммуникационное оборудование – 14 компьютеров, 8 принтеров, 15 магнитофонов, 3 проектора; 1 интерактивная доска.

– программное обеспечение – позволяет работать с текстовыми редакторами, интернет-ресурсами, фото-, видеоматериалами, графическими редакторами.

В детском саду учебно-методическое и информационное обеспечение достаточно для организации образовательной деятельности и эффективной реализации образовательных программ.

VII. Оценка материально-технической базы

В Учреждении сформирована материально-техническая база для реализации образовательных программ, жизнеобеспечения и развития детей. В детском саду оборудованы помещения:

- групповые помещения – 12;
- кабинет заведующего – 1;
- методический кабинет – 1;
- музыкальный зал – 1;
- физкультурный зал – 1;
- пищеблок – 1;
- прачечная – 1;
- медицинский кабинет – 1;
- кабинет дополнительного образования – 3;
- кабинет психолога – 1;
- кабинет учителя логопеда – 2.

При создании предметно-развивающей среды воспитатели учитывают возрастные, индивидуальные особенности детей своей группы. Оборудованы групповые комнаты, включающие игровую, познавательную, обеденную зоны.

Материально-техническое состояние детского сада и территории соответствует действующим санитарно-эпидемиологическим требованиям к

устройству, содержанию и организации режима работы в дошкольных организациях, правилам пожарной безопасности, требованиям охраны труда.

Результаты анализа показателей деятельности организации

Данные приведены по состоянию на 30.12.2021 г.

Показатели	Единица измерения	Количество
Образовательная деятельность		
Общее количество воспитанников, которые обучаются по программе дошкольного образования в том числе обучающиеся:	человек	311
в режиме полного дня (12 часов)		311
в режиме кратковременного пребывания (3–5 часов)		0
в семейной дошкольной группе		0
по форме семейного образования с психолого-педагогическим сопровождением, которое организует детский сад		0
Общее количество воспитанников в возрасте до трех лет	человек	38
Общее количество воспитанников в возрасте от трех до восьми лет	человек	273
Количество (удельный вес) детей от общей численности воспитанников, которые получают услуги присмотра и ухода, в том числе в группах:	человек (процент)	
8–12-часового пребывания		311 (100%)
12–14-часового пребывания		0 (0%)
круглосуточного пребывания		0 (0%)
Численность (удельный вес) воспитанников с ОВЗ от общей численности воспитанников, которые получают услуги по:	человек (процент)	
обучению по адаптированной образовательной программе дошкольного образования		74 (23%)
обучению по основной образовательной программе		1 (0,3%)

дошкольного образования		
присмотру и уходу		74 (24,3%)
Средний показатель пропущенных по болезни дней на одного воспитанника	день	32
Общая численность педработников, в том числе количество педработников:	человек	33
с высшим образованием		24
высшим образованием педагогической направленности (профиля)		24
средним профессиональным образованием		9
средним профессиональным образованием педагогической направленности (профиля)		9
Количество (удельный вес численности) педагогических работников, которым по результатам аттестации присвоена квалификационная категория, в общей численности педагогических работников, в том числе:	человек (процент)	28 (85%)
с высшей		24 (73%)
первой		8 (24%)
Количество (удельный вес численности) педагогических работников в общей численности педагогических работников, педагогический стаж работы которых составляет:	человек (процент)	
до 5 лет		4 (12%)
больше 30 лет		1 (3%)
Количество (удельный вес численности) педагогических работников в общей численности педагогических работников в возрасте:	человек (процент)	
до 30 лет		3 (9%)
от 55 лет		1 (3%)
Численность (удельный вес) педагогических и административно-хозяйственных работников, которые за последние 5 лет прошли повышение квалификации или профессиональную	человек (процент)	36 (100%)

переподготовку, от общей численности таких работников		
Численность (удельный вес) педагогических и административно-хозяйственных работников, которые прошли повышение квалификации по применению в образовательном процессе ФГОС, от общей численности таких работников	человек (процент)	35 (100%)
Соотношение «педагогический работник/воспитанник»	человек/человек	9,4/1
Наличие в детском саду: музыкального руководителя	да/нет	да
инструктора по физической культуре		да
учителя-логопеда		да
логопеда		нет
учителя-дефектолога		нет
педагога-психолога		нет
Инфраструктура		
Общая площадь помещений, в которых осуществляется образовательная деятельность, в расчете на одного воспитанника	кв. м	15,9
Площадь помещений для дополнительных видов деятельности воспитанников	кв. м	95,8
Наличие в детском саду: физкультурного зала	да/нет	да
музыкального зала		да
прогулочных площадок, которые оснащены так, чтобы обеспечить потребность воспитанников в физической активности и игровой деятельности на улице		да

✓ Анализ показателей указывает на то, что дошкольное учреждение имеет достаточную инфраструктуру, которая соответствует требованиям СП 2.4.3648-20 «Санитарно-эпидемиологические требования к организациям воспитания и обучения, отдыха и оздоровления детей и молодежи» и позволяет реализовывать образовательные программы в полном объеме в соответствии с ФГОС ДО.

Детский сад укомплектован достаточным количеством педагогических и иных работников, которые имеют высокую квалификацию и регулярно проходят повышение квалификации, что обеспечивает результативность образовательной деятельности.